



คู่มือการปฏิบัติงานป้องกันและบรรเทาสาธารณภัย  
องค์การบริหารส่วนตำบลยางสักกระโพหลุ่ม



องค์การบริหารส่วนตำบลยางสักกระโพหลุ่ม  
ตำบลยางสักกระโพหลุ่ม อำเภอม่วงสามสิบ จังหวัดอุบลราชธานี

สำนักปลัด อบต.ยางสักกระโพหลุ่ม

โทร. ๐ - ๔๕๓๔ - ๑๐๓๑

## คำนำ

ด้วยปัจจุบันสาธารณสุขภัย ยังคงมีแนวโน้ม จะเกิดขึ้น อย่างต่อเนื่องและซับซ้อนมากขึ้น เนื่องจากความแปรปรวนของภูมิอากาศโลก ความเสื่อมโทรมของทรัพยากรธรรมชาติประกอบกับการเปลี่ยนแปลงโครงสร้างทางสังคมชนบท ไปสู่สังคมเมืองอย่างรวดเร็ว ประชาชนมีโอกาสอาศัยอยู่ในพื้นที่เสี่ยงภัยเพิ่มขึ้นส่งผลให้ความเสียหายจากสาธารณสุขรุนแรงมากขึ้น ทั้งภัยธรรมชาติ เช่นอุทกภัย วาตภัย ภัยแล้ง ภัยหนาว และภัยจากการกระทำ ของมนุษย์ เช่น อัคคีภัย อุบัติภัย การรั่วไหลของสารเคมีอันตรายรวมทั้งสาธารณสุขหรืออุบัติเหตุต่างๆ ที่เกิดขึ้น

งานป้องกันและบรรเทาสาธารณภัย ซึ่งเป็นหน่วยงานที่มีความสำคัญเป็นอย่างยิ่งในการช่วยเหลือและบรรเทาสาธารณภัยต่างๆ ที่เกิดขึ้น เจ้าหน้าที่ผู้ปฏิบัติงานจึงต้องมีความรู้ความเข้าใจในขั้นตอนการปฏิบัติงานอย่างถ่องแท้ จึงจะสามารถปฏิบัติงานได้อย่างถูกต้องรวดเร็ว มีประสิทธิภาพ ประสิทธิผล ดังนั้น

คณะผู้จัดทำ คู่มือการปฏิบัติงานเล่มนี้ จึงได้รวบรวมเนื้อหาสาระ หน้าที่ ลักษณะงานและขั้นตอนการปฏิบัติงานป้องกันและบรรเทาสาธารณภัย จัดทำ เป็นรูปเล่มไว้ เพื่อใช้เป็นคู่มือในการปฏิบัติงาน ตลอดจนเป็นการสร้างความเข้าใจและความร่วมมือต่างๆ จากผู้มีส่วนได้ส่วนเสีย ในการปฏิบัติงานตามภารกิจหลักของหน่วยงานองค์กรปกครองส่วนท้องถิ่น เพื่อให้เข้าใจในบทบาทหน้าที่ลักษณะงาน และขั้นตอนการปฏิบัติงานป้องกันและบรรเทา สาธารณภัย และสามารถนำไปปฏิบัติได้อย่างรวดเร็ว เพื่อบรรเทาความเดือดร้อนแก่ผู้ประสบภัยพิบัติกรณีฉุกเฉิน

งานป้องกันและบรรเทาสาธารณภัย

## สารบัญ

	หน้า
คำนำ	
สารบัญ	
หลักการและเหตุผล	๑
วัตถุประสงค์	๒
นิยามคำศัพท์	๒
การจัดตั้งกองอำนวยการป้องกันและบรรเทาสาธารณภัย	๒-๓
สถานที่ตั้ง	๓
แนวทางปฏิบัติ	๓- ๕
การปฏิบัติในภาวะฉุกเฉิน	๖-๗
การอพยพ	๘-๑๐
ขั้นตอนการดำเนินงาน ด้านการช่วยเหลือเหตุสาธารณภัยฉุกเฉิน	๑๒
ขั้นตอนการดำเนินงาน ด้านสนับสนุนน้ำอุปโภค - อุปโภค	๑๓
ขั้นตอนการปฏิบัติงาน พนักงานขับรถบรรทุกน้ำกรณีส่งน้ำอุปโภค - บริโภค	๑๔
ขั้นตอนการปฏิบัติงานพนักงานขับรถบรรทุกน้ำเอนกประสงค์	๑๕
ขั้นตอนการปฏิบัติงาน การช่วยเหลือเยียวยาผู้ประสบภัยกรณีฉุกเฉิน	๑๖
ขั้นตอนการปฏิบัติงาน ระวังอัคคีภัย	๑๗
ภาคผนวก	

**คู่มือการปฏิบัติงาน**  
**งานป้องกันและบรรเทาสาธารณภัย**  
**องค์การบริหารส่วนตำบลยางสักกระโพหลุ่ม**

**๑. หลักการและเหตุผล**

สาธารณภัยยังคงมีแนวโน้มจะเกิดขึ้นอย่างต่อเนื่องและซับซ้อนมากขึ้นเนื่องจากความแปรปรวนของภูมิอากาศในโลกความเสื่อมโทรมของทรัพยากรธรรมชาติ ประกอบกับการเปลี่ยนแปลงโครงสร้างสังคมไทยจากสังคมชนบทไปสู่สังคมเมืองอย่างรวดเร็ว ประชาชนมีโอกาสอาศัยอยู่ในพื้นที่เสี่ยงภัยมากขึ้นส่งผลให้ความเสียหายจาก สาธารณภัยรุนแรงมากขึ้น ทั้งภัยธรรมชาติ เช่น อุทกภัย วาตภัย ภัยแล้ง ภัยหนาว และภัยจากการกระทำของมนุษย์ เช่น อัคคีภัย การรั่วไหลของสารเคมี อันตราย

องค์กรปกครองส่วนท้องถิ่น ซึ่งเป็นหน่วยงานที่อยู่ใกล้ชิดประชาชน และมีบทบาทภารกิจในการเข้าไปให้ความช่วยเหลือและบรรเทาสาธารณภัยในลำดับแรก ก่อนที่หน่วยงานภายนอกจะเข้าไปให้ความช่วยเหลือ ประกอบกับพระราชบัญญัติป้องกันและบรรเทาสาธารณภัย พ.ศ.๒๕๕๐ กำหนดให้องค์กรปกครองส่วนท้องถิ่น มีหน้าที่ในการป้องกันและบรรเทาสาธารณภัยและให้ผู้บริหารส่วนท้องถิ่น เป็นผู้อำนวยการท้องถิ่นในการป้องกันและบรรเทาสาธารณภัย ในท้องถิ่นตน จึงถือเป็นภารกิจสำคัญขององค์กรปกครองส่วนท้องถิ่นที่จะต้องเตรียมความพร้อมในการป้องกันสาธารณภัยและพัฒนาขีดความสามารถในการเผชิญเหตุและให้ความช่วยเหลือผู้ประสบภัย ภายหลังจากสถานการณ์ภัยยุติ

**๒. วัตถุประสงค์**

๑. เพื่อให้การดำเนินงานจัดการงานป้องกันและบรรเทาสาธารณภัย ขององค์การบริหารส่วนตำบลยางสักกระโพหลุ่ม มีขั้นตอนหรือกระบวนการและแนวทางในการปฏิบัติงานเป็นมาตรฐานเดียวกัน

๒. เพื่อให้มั่นใจว่าได้มีการปฏิบัติตามข้อกำหนดระเบียบหลักเกณฑ์เกี่ยวกับการจัดงานป้องกันและบรรเทาสาธารณภัยที่กำหนดไว้อย่างสม่ำเสมอและมีประสิทธิภาพ

๓. เพื่อพัฒนาขีดความสามารถด้านการป้องกันและบรรเทาสาธารณภัย ให้มีประสิทธิภาพ ลดความสูญเสียที่จะเกิดจากภัยพิบัติให้เหลือน้อยที่สุด

๔. เพื่อให้ประชาชนที่ประสบได้รับการช่วยเหลือฟื้นฟูอย่างทั่วถึงและทันเวลา

๕. เพื่อบูรณาการระบบการสั่งการในป้องกันและบรรเทาสาธารณภัยอย่างมีประสิทธิภาพ

๖. เพื่อสร้างระบบบริหารสาธารณภัยที่ดีและสอดคล้องวัฏจักรการเกิดภัย

**๓. นิยามศัพท์**

**การป้องกัน ( Prevention)** หมายถึง มาตรการและกิจกรรมต่างๆ ที่กำหนดขึ้นล่วงหน้าทั้งด้านโครงสร้างและที่มีเขตด้านโครงสร้าง เพื่อลดหรือควบคุมผลกระทบในทางลบจากสาธารณภัย

**การลดผลกระทบ ( Mitigation)** หมายถึง กิจกรรมหรือวิธีการต่างๆ เพื่อหลีกเลี่ยงและลดผลกระทบ ทางลบจากสาธารณภัย และยังหมายถึงการลดหรือควบคุม และป้องกันมิให้เกิดเหตุหรือลดโอกาสที่อาจจะเกิดสาธารณภัย

**การเตรียมความพร้อม (Preparedness)** หมายถึง มาตรการและกิจกรรมที่ดำเนินงานล่วงหน้าก่อนเกิดสาธารณภัย เพื่อเตรียมความพร้อมการจัดการในสถานการณ์ฉุกเฉินให้สามารถรับมือกับผลกระทบจากสาธารณภัยได้อย่างทันการณ์และมีประสิทธิภาพ

**การจัดการในภาวะฉุกเฉิน (Emergency Management)** หมายถึง การจัดตั้งองค์กรและการบริหารจัดการด้านต่างๆ เพื่อรับมือกับสถานการณ์ฉุกเฉินทุกรูปแบบโดยเฉพาะอย่างยิ่งการเตรียมความพร้อมรับมือและการฟื้นฟูบูรณะ

**การฟื้นฟูบูรณะ (Rehabilitation)** หมายถึง การฟื้นฟูสภาพเพื่อให้สิ่งที่ถูกต้องหรือได้รับความเสียหายจากสาธารณภัยที่ได้รับการช่วยเหลือ เหลือแก้ไขให้กลับคืนสู่สภาพเดิม รวมทั้งให้ ผู้ประสบภัยสามารถดำรงชีวิตตามสภาพปกติได้โดยเร็ว

**หน่วยงานของรัฐ** หมายถึง ส่วนราชการรัฐวิสาหกิจองค์กรมหาชนและหน่วยงานอื่นของรัฐแต่ไม่หมายความรวมถึง องค์กรปกครองส่วนท้องถิ่น

**องค์กรปกครองส่วนท้องถิ่น** หมายถึง องค์กรบริหารส่วนตำบล เทศบาล องค์กรบริหารส่วนจังหวัด เมืองพัทยา และองค์กรปกครองส่วนท้องถิ่นอื่นที่มีกฎหมายจัดตั้ง

**องค์กรปกครองส่วนท้องถิ่นแห่งพื้นที่** หมายถึง องค์กรบริหารส่วนตำบล และองค์กรปกครองส่วนท้องถิ่น อื่นที่มีกฎหมายจัดตั้งแต่ไม่หมายรวมถึงองค์กรบริหารส่วนจังหวัด และ กรุงเทพมหานคร

**ผู้บัญชาการป้องกันและบรรเทาสาธารณภัย แห่งชาติ** หมายถึง รัฐมนตรีกระทรวงมหาดไทย

**รองผู้บัญชาการป้องกันและบรรเทาสาธารณภัย แห่งชาติ** หมายถึง ปลัดกระทรวงมหาดไทย

**ผู้อำนวยการกลาง** หมายถึง อธิบดีกรมป้องกันและบรรเทาสาธารณภัย

**ผู้อำนวยการจังหวัด** หมายถึง ผู้ว่าราชการจังหวัด

**รองผู้อำนวยการจังหวัด** หมายถึง นายกองค้การบริหารส่วนจังหวัด

**ผู้อำนวยการอำเภอ** หมายถึง นายอำเภอ

**ผู้อำนวยการท้องถิ่น** หมายถึง นายกองค้การบริหารส่วนตำบล และ นายกเทศมนตรี

**ผู้ช่วยผู้อำนวยการท้องถิ่น** หมายถึง ปลัดองค์การบริหารส่วนท้องถิ่น

**พนักงาน** หมายถึง ผู้ซึ่งได้รับแต่งตั้งให้ปฏิบัติหน้าที่ในการป้องกันและบรรเทาสาธารณภัยในพื้นที่ต่างๆ ตามพระราชบัญญัติป้องกันและบรรเทาสาธารณภัย พ.ศ.๒๕๕๐

**กองอำนาจการป้องกันและบรรเทาสาธารณภัยจังหวัด** หมายถึง องค์กรปฏิบัติการป้องกันและบรรเทาสาธารณภัยในพื้นที่จังหวัด

**กองอำนาจการป้องกันและบรรเทาสาธารณภัยอำเภอ** หมายถึง องค์กรปฏิบัติในงานป้องกันและบรรเทาสาธารณภัยในเขตอำเภอและหน้าที่ช่วยเหลือจังหวัดในการป้องกันและบรรเทาสาธารณภัย

**กองอำนาจการป้องกันและบรรเทาสาธารณภัยท้องถิ่นแห่งพื้นที่** หมายถึง องค์กรปฏิบัติในการป้องกันและบรรเทาสาธารณภัยในเขตองค์การบริหารส่วนตำบล/เทศบาล/ อำเภอ และเป็นหน่วยที่เผชิญเหตุเมื่อเกิดสาธารณภัยในพื้นที่

#### ๔. การจัดตั้งกองอำนาจการป้องกันและบรรเทาสาธารณภัย

##### ๔.๑ องค์การปฏิบัติ

๔.๑.๑ กองอำนาจการป้องกันและบรรเทาสาธารณภัย ขององค์การบริหารส่วนตำบลยางสักกระโพหลุ่ม ทำหน้าที่เป็นหน่วยงานของผู้อำนาจการท้องถิ่น มีนายกองค์การบริหารส่วนตำบลยางสักกระโพหลุ่ม เป็นสำนักงานผู้อำนาจการ และมีปลัดองค์การบริหารส่วนตำบล รองปลัด องค์การบริหารส่วนตำบลยางสักกระโพหลุ่ม เป็นผู้ช่วยผู้อำนาจการกำนัน ผู้ใหญ่บ้าน และภาคเอกชน ในพื้นที่ร่วมกันปฏิบัติงานในกอง อำนาจการป้องกันและบรรเทาสาธารณภัย เขตพื้นที่ขององค์การบริหารส่วนตำบลยางสักกระโพหลุ่ม และเป็นหน่วยเผชิญเหตุเมื่อเกิดภัยพิบัติในพื้นที่

๔.๑.๒ ภารกิจของกอง อำนาจการป้องกันและบรรเทาสาธารณภัยองค์การบริหารส่วนตำบลยางสักกระโพหลุ่ม

๑. อำนาจการควบคุมปฏิบัติงานและประสานการปฏิบัติเกี่ยวกับการดำเนินการป้องกันและบรรเทาสาธารณภัยในพื้นที่องค์การบริหารส่วนตำบลยางสักกระโพหลุ่ม

๒. สนับสนุนกองอำนาจการป้องกันและบรรเทาสาธารณภัย ซึ่งมีพื้นที่ติดต่อหรือใกล้เคียงหรือเขตพื้นที่เมื่อได้รับการร้องขอ

๓. ประสานกับส่วนราชการและหน่วยงานที่เกี่ยวข้องในพื้นที่ที่รับผิดชอบรวมทั้งประสานความร่วมมือกับภาคเอกชนในการปฏิบัติงานและบรรเทาสาธารณภัยทุกขั้นตอน

**๔.๒ โครงสร้างและหน้าที่ของกองอำนาจการป้องกันและบรรเทาสาธารณภัยองค์การบริหารส่วนตำบลยางสักกระโพหลุ่ม**

๔.๒.๑ โครงสร้างและหน้าที่ของกองอำนาจการป้องกันและบรรเทาสาธารณภัยองค์การบริหารส่วนตำบลยางสักกระโพหลุ่ม

๑. ฝ่ายอำนาจการทำหน้าที่อำนาจการควบคุมกำกับดูแลในการป้องกันและบรรเทาสาธารณภัย ให้เป็นไปอย่างมีประสิทธิภาพและประสิทธิผลรวมทั้งวางระบบการสื่อสารในการป้องกันและบรรเทาสาธารณภัยระหว่างกองอำนาจการป้องกันและบรรเทาสาธารณภัยทุกระดับและฝ่ายที่เกี่ยวข้องให้การติดต่อเป็นไปอย่างรวดเร็วต่อเนื่องและเชื่อถือได้ตลอดเวลา

๒. ฝ่ายแผนและโครงการทำหน้าที่เกี่ยวกับงานวางแผนการป้องกันและบรรเทาสาธารณภัย การพัฒนาแผนงานเกี่ยวกับการป้องกันและบรรเทาสาธารณภัยในทุกขั้นตอนงานติดตามประเมินผลงานการฝึกซ้อมแผนงานฯ งานการจัดฝึกอบรมต่างๆ และงานการจัดทำ โครงการเกี่ยวกับการป้องกันและบรรเทาสาธารณภัย

๓. ฝ่ายป้องกันและปฏิบัติการทำหน้าที่ ติดตามสถานการณ์รวบรวมข้อมูลประเมินสถานการณ์ที่อาจจะเกิดขึ้น วางมาตรการต่างๆ ในการป้องกันภัย มิให้เกิดขึ้นแล้วให้รับความเสียหายน้อยที่สุดจัดระเบียบแจ้งเตือนภัยการช่วยเหลือประชาชน ผู้ประสบภัยงานการข่าวการรักษาความปลอดภัยและการปฏิบัติการจิตวิทยา

๔. ฝ่ายฟื้นฟูบูรณะทำหน้าที่สำรวจความเสียหายและความต้องการด้านต่างๆ จัดทำบัญชีผู้ประสบสาธารณภัย ประสานกับทุกหน่วยงานที่เกี่ยวข้องกับการสงเคราะห์ ผู้ประสบภัยเพื่อให้การสงเคราะห์และฟื้นฟูคุณภาพ ชีวิตทั้งทางด้านร่างกายและจิตใจแก่ผู้ประสบสาธารณภัย พร้อมทั้งดำเนินการฟื้นฟูบูรณะสิ่งชำรุดเสียหายให้กลับคืนสู่สภาพเดิม หรือใกล้เคียงสภาพเดิมมากที่สุด

๕. ฝ่ายประชาสัมพันธ์ ทำหน้าที่เกี่ยวกับการประชาสัมพันธ์เผยแพร่ความรู้เกี่ยวกับการป้องกันและบรรเทาสาธารณภัย และการแถลง ข่าวข้อเท็จจริงเกี่ยวกับความเสียหายและความช่วยเหลือให้แก่สื่อมวลชนและประชาชนทั่วไปได้ทราบ

### ๔.๓ การบรรจุกำลัง

๔.๓.๑ ในภาวะปกติใช้กำลังเจ้าหน้าที่ขององค์การบริหารส่วนตำบลยางสักกระโพหลุ่มเป็นหลัก

๔.๓.๒ เมื่อคาดว่าจะเกิดหรือเสี่ยงที่จะเกิดสาธารณภัยขึ้นในพื้นที่ใด ให้ กองอำนวยการป้องกันและบรรเทาสาธารณภัยเข้าควบคุมสถานการณ์ปฏิบัติหน้าที่และเพื่อช่วยเหลือประชาชนในพื้นที่ โดยเร็วและรายงานให้ผู้บัญชาการอำเภอแม่วังสามสิบ จังหวัดอุบลราชธานี ทราบทันที

๕. สถานที่ตั้ง ณ ที่ทำการองค์การบริหารส่วนตำบลยางสักกระโพหลุ่ม ๑๕๙ หมู่ที่ ๗ ตำบลยางสักกระโพหลุ่ม อำเภอแม่วังสามสิบ จังหวัดอุบลราชธานี ๓๔๑๔๐

๖. แนวทางการปฏิบัติ เพื่อเตรียมการด้านทรัพยากรระบบการปฏิบัติการและเตรียมความพร้อมไว้รองรับสถานการณ์ สาธารณภัย ที่อาจเกิดขึ้นในพื้นที่รับผิดชอบได้อย่างมีประสิทธิภาพหลักการปฏิบัติให้องค์การบริหารส่วนตำบลยางสักกระโพหลุ่ม และหน่วยงานที่เกี่ยวข้องจัดเตรียม และจัดหาทรัพยากรที่จำเป็นเพื่อการป้องกันและบรรเทาสาธารณภัย ให้เหมาะสมกับผลการประเมินความเสี่ยงและความอ่อนแอของพื้นที่ รวมทั้งการวางแผนทางการปฏิบัติการให้พร้อมเผชิญสาธารณภัย และดำเนินการฝึกซ้อมตามแผนการที่กำหนดให้อย่างสม่ำเสมอ เป็นประจำ เพื่อให้เกิดความพร้อมในทุกด้านและทุกภาคส่วนในเขตพื้นที่องค์การบริหารส่วนตำบลยางสักกระโพหลุ่ม

หลักการปฏิบัติ	แนวทางการปฏิบัติ
๑. การป้องกันและลดผลกระทบ ๑.๑ การวิเคราะห์ความเสี่ยง	<ul style="list-style-type: none"><li>- ประเมินความเสี่ยงภัยและความล่อแหลมในพื้นที่ โดยพิจารณาจากข้อมูลสถิติการเกิดภัยและจากการวิเคราะห์ข้อมูลสภาพแวดล้อมต่างๆ</li><li>- จัดทำแผนที่เสี่ยงภัยแยกตามประเภทภัย</li></ul>
๑.๒ การเตรียมการด้านข้อมูลและระบบสารสนเทศ	<ul style="list-style-type: none"><li>- จัดทำฐานข้อมูลเพื่อสนับสนุนการบริหารการจัดการสาธารณภัย</li><li>- พัฒนาระบบการเชื่อมโยงข้อมูลด้านสาธารณภัยระหว่างหน่วยงานให้มีประสิทธิภาพและสามารถใช้งานได้ร่วมกัน</li><li>- กระจายข้อมูลด้านสาธารณภัยไปยังหน่วยงานที่มีหน้าที่ปฏิบัติการ</li></ul>
๑.๓ การส่งเสริมให้ความรู้และสร้างความตระหนักด้านการป้องกันและบรรเทาสาธารณภัย	<ul style="list-style-type: none"><li>- สนับสนุนให้สื่อประชาสัมพันธ์ให้มีบทบาทในการรณรงค์ประชาสัมพันธ์เพื่อปลูกฝังจิตสำนึก ด้านความปลอดภัยอย่างต่อเนื่อง</li><li>- เผยแพร่และเสริมสร้างความรู้ความเข้าใจแก่ประชาชน เกี่ยวกับความปลอดภัยในชีวิตประจำวัน</li><li>- พัฒนารูปแบบและเนื้อหาการรณรงค์ประชาสัมพันธ์ให้ชัดเจนเข้าใจง่าย เหมาะสมเข้าถึงกลุ่มเป้าหมายแต่ละกลุ่มและเป็นที่น่าสนใจ</li><li>- ส่งเสริมและสนับสนุนให้องค์กรเครือข่ายในการป้องกันและบรรเทาสาธารณภัย ทุกภาคส่วนทั้งภาคเอกชนและอาสาสมัครต่างๆ มีส่วนร่วมในการรณรงค์ในเรื่องความปลอดภัย</li></ul>
๑.๔ การเตรียมการป้องกันด้านโครงสร้างและเครื่องหมายสัญญาณเตือนภัย	<ul style="list-style-type: none"><li>- จัดหาพื้นที่รองรับและกักเก็บน้ำ</li><li>- สร้างอาคารหรือสถานที่เพื่อเป็นสถานที่หลบภัยสำหรับพื้นที่หนีภัยทำได้ยากหรือไม่มีพื้นที่หลบภัยทำได้หรือไม่มีพื้นที่หลบภัยที่เหมาะสม</li><li>- ก่อสร้าง/ปรับปรุงเส้นทางเพื่อการส่งกำลังบำรุง หรือเส้นทางไปสถานที่หลบภัยให้ใช้งานได้</li></ul>



หลักการปฏิบัติ	แนวทางการปฏิบัติ
<p>๒. การเตรียมความพร้อม</p> <p>๒.๑ ด้านการจัดระบบปฏิบัติการฉุกเฉิน</p>	<ul style="list-style-type: none"> <li>- จัดทำคู่มือและจัดทำแผนปฏิบัติการฉุกเฉินและแผนสำรองของหน่วยงานและมีการซ้อมแผน</li> <li>- จัดเตรียมระบบการสื่อสารหลักและสื่อสารสำรอง</li> <li>- กำหนดแนวทางการประชาสัมพันธ์ข่าวสารแก่ประชาชนและเจ้าหน้าที่ จัดเตรียมระบบการแจ้งเตือนและส่งสัญญาณเตือนภัยให้ประชาชนและเจ้าหน้าที่ได้รับทราบล่วงหน้า</li> <li>- จัดเตรียมเส้นทางอพยพและจัดเตรียมสถานที่ปลอดภัยสำหรับคนและสัตว์เลี้ยง</li> <li>- กำหนดมาตรการรักษาความปลอดภัยความสงบเรียบร้อยรวมทั้งการควบคุมการจราจร และสัญจรภายในเขตพื้นที่</li> <li>- จัดระบบการดูแลสิ่งของบริจาคและการสงเคราะห์ผู้ประสบภัย</li> <li>- จัดทำบัญชีรายชื่อคนที่ต้องช่วยเหลือเป็นกรณีพิเศษ</li> </ul>
<p>๒.๒ ด้านบุคลากร</p>	<ul style="list-style-type: none"> <li>- จัดเตรียมเจ้าหน้าที่ ที่รับผิดชอบงานป้องกันและบรรเทาสาธารณภัย และกำหนดวิธีการปฏิบัติตามที่และขั้นตอนต่างๆ</li> <li>- วางระบบการพัฒนาศักยภาพและการฝึกอบรมบุคลากรด้านการป้องกันและบรรเทาสาธารณภัย</li> <li>- จัดทำบัญชีผู้เชี่ยวชาญเฉพาะด้านต่างๆ หรือเจ้าหน้าที่จากหน่วยงานและองค์กรที่เกี่ยวข้อง</li> <li>- การเสริมสร้างศักยภาพชุมชนด้านการป้องกันและบรรเทาสาธารณภัยโดยการฝึกอบรมประชาชน</li> </ul>
<p>๒.๓ ด้านเครื่องจักรกลยานพาหนะวัสดุอุปกรณ์เครื่องมือเครื่องใช้และพลังงาน</p>	<ul style="list-style-type: none"> <li>- จัดเตรียมเครื่องจักรกลยานพาหนะเครื่องมือวัสดุอุปกรณ์ที่จำเป็นให้พร้อมใช้งานได้ทันที</li> <li>- จัดทำบัญชีเครื่องจักรกลยานพาหนะเครื่องมือวัสดุอุปกรณ์ของหน่วยงานภาคีเครือข่ายทุกภาคส่วน</li> <li>- พัฒนาเครื่องจักรกล เครื่องมือวัสดุด้านสาธารณภัยให้ทันสมัย</li> <li>- จัดหาเครื่องมือและอุปกรณ์ที่จำเป็นพื้นฐานสำหรับชุมชน</li> <li>- จัดเตรียมระบบเตือนภัย</li> <li>- จัดหาน้ำมันเชื้อเพลิงสำรอง/แหล่งพลังงานสำรอง</li> </ul>
<p>๒.๔ ด้านการเตรียมรับสถานการณ์</p>	<ul style="list-style-type: none"> <li>- จัดประชุม หน่วยงานที่เกี่ยวข้องกับการป้องกันและบรรเทาสาธารณภัย</li> <li>- มอบหมายภารกิจความรับผิดชอบให้แก่หน่วยงานนั้น</li> <li>- กำหนดผู้ประสานงานที่สามารถติดต่อตลอดเวลา ของหน่วยงาน</li> </ul>

## การปฏิบัติในภาวะฉุกเฉิน

### วัตถุประสงค์

๑. เพื่อดำเนินการระงับภัยที่เกิดขึ้นให้ยุติลงโดยเร็ว หรือลดความรุนแรงของภัยที่เกิดขึ้น โดยการประสานความร่วมมือจากทุกภาคส่วน

๒. เพื่อรักษาชีวิตทรัพย์สินและสภาพแวดล้อม ที่ได้รับผลกระทบจากเกิดภัยพิบัติ

### หลักการปฏิบัติ

คณะกรรมการป้องกันและบรรเทาสาธารณภัยหมู่บ้าน/ ชุมชน กองอำนวยการป้องกันและบรรเทาสาธารณภัย องค์การบริหารส่วนตำบลยางสักกระโพหลุ่ม หรือ กองอำนวยการป้องกันและบรรเทาสาธารณภัยอำเภอวังสามสี และหน่วยงานที่เกี่ยวข้องดำเนินการตามขั้นตอนและวิธีปฏิบัติ ดังนี้

#### ๑. กรณีเมื่อเกิดสาธารณภัยระดับหมู่บ้าน/ชุมชน

หลักการปฏิบัติ	แนวทางปฏิบัติ
๑. การแจ้งเหตุ	ประชาชน/ อาสาสมัคร/ คณะกรรมการฯ ฝ่ายแจ้งเตือนภัยแจ้งเหตุให้ประธานคณะกรรมการป้องกันและบรรเทาสาธารณภัยหมู่บ้าน/ ชุมชน และผู้อำนวยการท้องถิ่น / ผู้อำนวยการท้องถิ่นมอบหมายทราบ โดยทางสื่อสาร/ โทรศัพท์ -วิทยุสื่อสารความถี่ ๑๖๒.๒๕ MHz - โทรศัพท์สายด่วน ๐-๔๕๓๔-๑๐๓๑
๒. การระงับเหตุ	คณะกรรมการป้องกันและบรรเทาสาธารณภัยหมู่บ้าน/ ชุมชน/ อปพร./ มีสเตอร์เตือนภัย/ OTOS/ อาสาสมัครต่างๆ เข้าระงับเหตุตามแผนป้องกันและสาธารณภัยชุมชน
๓. การประสานหน่วยงานต่างๆ	- กรณีผู้บาดเจ็บให้ประสานสถานพยาบาลในพื้นที่/ข้างเคียง - วิทยุสื่อสารความถี่ .....MHz - โทรศัพท์ สายด่วน ๑๖๖๙ หรือ..... - กรณีเกินศักยภาพของหมู่บ้าน/ ชุมชนในการระงับภัยให้ประธานคณะกรรมการป้องกันและบรรเทาสาธารณภัยหมู่บ้าน/ชุมชนรายงานต่อผู้อำนวยการท้องถิ่น เพื่อขอความช่วยเหลือ

๒. กรณีสาธารณภัยรุนแรงเกินกว่าระดับหมู่บ้าน/ ชุมชนจะควบคุมได้

หลักการปฏิบัติ	แนวทางปฏิบัติ
๑. การจัดตั้งศูนย์อำนวยการเฉพาะกิจฯ	ผู้อำนวยการท้องถิ่นอำเภอสั่งตั้งศูนย์อำนวยการเฉพาะกิจ
๒. การเฝ้าระวังติดตามและระงับ แจ้งเหตุ ๒๔ ชั่วโมง	จัดเวรเฝ้าระวังติดตามสถานการณ์
๓. แจ้งข่าวเตือนภัย	- แจ้งผู้ประสานงานของหน่วยงานที่เกี่ยวข้องทราบ - แจ้งผ่านทางสื่อต่างๆ - ออกประชาสัมพันธ์เสียงตามสาย หรือเส้นทางออนไลน์ต่างๆ ที่ประชาชนสามารถรับข่าวสารนั้นทันที
๔. การระงับเหตุ	- ผู้อำนวยการท้องถิ่น เข้าพื้นที่และตั้งศูนย์บัญชาการเหตุการณ์ ในที่เกิดเหตุเพื่อเป็นจุดสั่งการพร้อมจัดบุคลากร เครื่องมือใช้ อุปกรณ์และยานพาหนะในการระงับเหตุ

๓. กรณีสาธารณภัยรุนแรงเกินกว่าระดับจะควบคุมได้

หลักการปฏิบัติ	แนวทางปฏิบัติ
การส่งต่อการควบคุมสถานการณ์	กรณีสถานการณ์รุนแรงเกินกว่าศักยภาพของท้องถิ่นจะรับ สถานการณ์ได้ให้รายงานต่อผู้อำนวยการอำเภอเพื่อส่งมอบการ ควบคุมสถานการณ์ต่อไป

## การอพยพ

### วัตถุประสงค์

เพื่อเป็นการรักษาความปลอดภัยในชีวิตและทรัพย์สินของประชาชนและของรัฐและสามารถดำเนินการอพยพเคลื่อนย้ายให้เป็นไปอย่างมีระบบสามารถระงับ การแตกตื่นเสียชีวิตของประชาชนไปสู่สถานที่ ที่ปลอดภัยได้อย่างมีประสิทธิภาพ และเพื่อเป็นการเคลื่อนย้ายส่วนราชการมาอยู่ในเขตปลอดภัยและสามารถให้การ บริการประชาชนได้

### หลักการปฏิบัติ

#### ๑. การเตรียมการอพยพ

หลักการปฏิบัติ	แนวทางปฏิบัติ
๑. จัดทำแผนอพยพในพื้นที่เสี่ยงจากสาธารณภัย	ประชุมผู้เกี่ยวข้อง
๒. เตรียมการเกี่ยวกับอพยพ	ประชุมและสำรวจสถานที่ - สถานที่ปลอดภัยสำหรับการอพยพประชาชนและสัตว์เลี้ยง - เส้นทางหลักและสำรองสำหรับอพยพ - ป้ายแสดงสัญญาณ เตือนภัย ป้ายบอกเส้นทางอพยพ ทั้งเส้นทางหลักเส้นทางรอง - จัดเตรียมเครื่องมืออุปกรณ์ยานพาหนะที่จำเป็นต่อการอพยพ - จัดลำดับความสำคัญ ของการอพยพโดยจัดแบ่งประเภท ของบุคคลตามลำดับความสำคัญเร่งด่วน - กำหนดจุดนัดหมายประจำชุมชนและพื้นที่รองรับการอพยพ - จัดทำคู่มือการอพยพจากสาธารณภัย ที่สั้นง่ายต่อการทำความเข้าใจให้ประชาชนได้ศึกษา
๓. จัดเตรียมสรรพกำลังหน่วยปฏิบัติการฉุกเฉินหรือหน่วยอพยพ	ทบทวนและฝึกซ้อมแผนอย่างสม่ำเสมอ
๔. จัดทำประชุมหรืออบรมให้ความรู้ในการช่วยเหลือตัวเองเมื่ออยู่ในภาวะฉุกเฉิน	ประชุมหรือฝึกอบรม
๕. ทบทวนและฝึกซ้อมแผนระบบเตือนภัยและแผนอพยพประเมินเพื่อให้สามารถประยุกต์ใช้ต่อไป	ฝึกซ้อมแผนทั้งแบบปฏิบัติการบนโต๊ะและแบบปฏิบัติการจริง
๖. ตรวจสอบการระบบสื่อสาร	- ติดต่อกับผู้มีวิทยุสื่อสาร/ หรือผู้มีโทรศัพท์มือถือเพื่อเข้าร่วมในการแจ้งเตือนภัย

	- ฝึกซ้อมแผนอพยพ
๗. แจ้งประชาชนที่อาศัยอยู่ในพื้นที่เสี่ยงภัยว่า มีความเสี่ยงต่อภัยประเภทใดในหมู่บ้าน/ชุมชน เช่น อุทกภัย อัคคีภัย วาตภัย	

## ๒. การจัดระเบียบสถานที่อพยพและการรักษาความปลอดภัย

หลักการปฏิบัติ	แนวทางปฏิบัติ
๑. การจัดเตรียมสถานที่ปลอดภัย	<ul style="list-style-type: none"> <li>- จัดเตรียมพื้นที่ให้เหมาะกับ กัปจำนวน ผู้อพยพและสัตว์เลี้ยง</li> <li>- จัดเตรียมและดูความสะอาดของห้องน้ำ อาหาร น้ำอุปโภค และบริโภค และสิ่งแวดล้อมให้ถูกสุขลักษณะ</li> <li>- จัดเตรียมระบบสาธารณูปโภคพื้นฐาน</li> <li>- จัดระเบียบพื้นที่อพยพโดยแบ่งพื้นที่ ให้เป็นสัดส่วนเป็นกลุ่มครอบครัวหรือกลุ่มชุมชน</li> <li>- จัดทำแบบฟอร์มลงทะเบียนผู้อพยพ เพื่อเป็นการ ตรวจสอบจำนวน ผู้อพยพ</li> <li>- จัดหาสถานที่ปลอดภัยแห่งอื่นไว้รองรับในกรณีไม่เพียงพอ</li> </ul>
๒. การรักษาความปลอดภัย	จัดระเบียบเวรยามทั้งในสถานที่อพยพและบ้านเรือนผู้อพยพ

## ๓. การดำเนินการอพยพขณะเกิดภัย

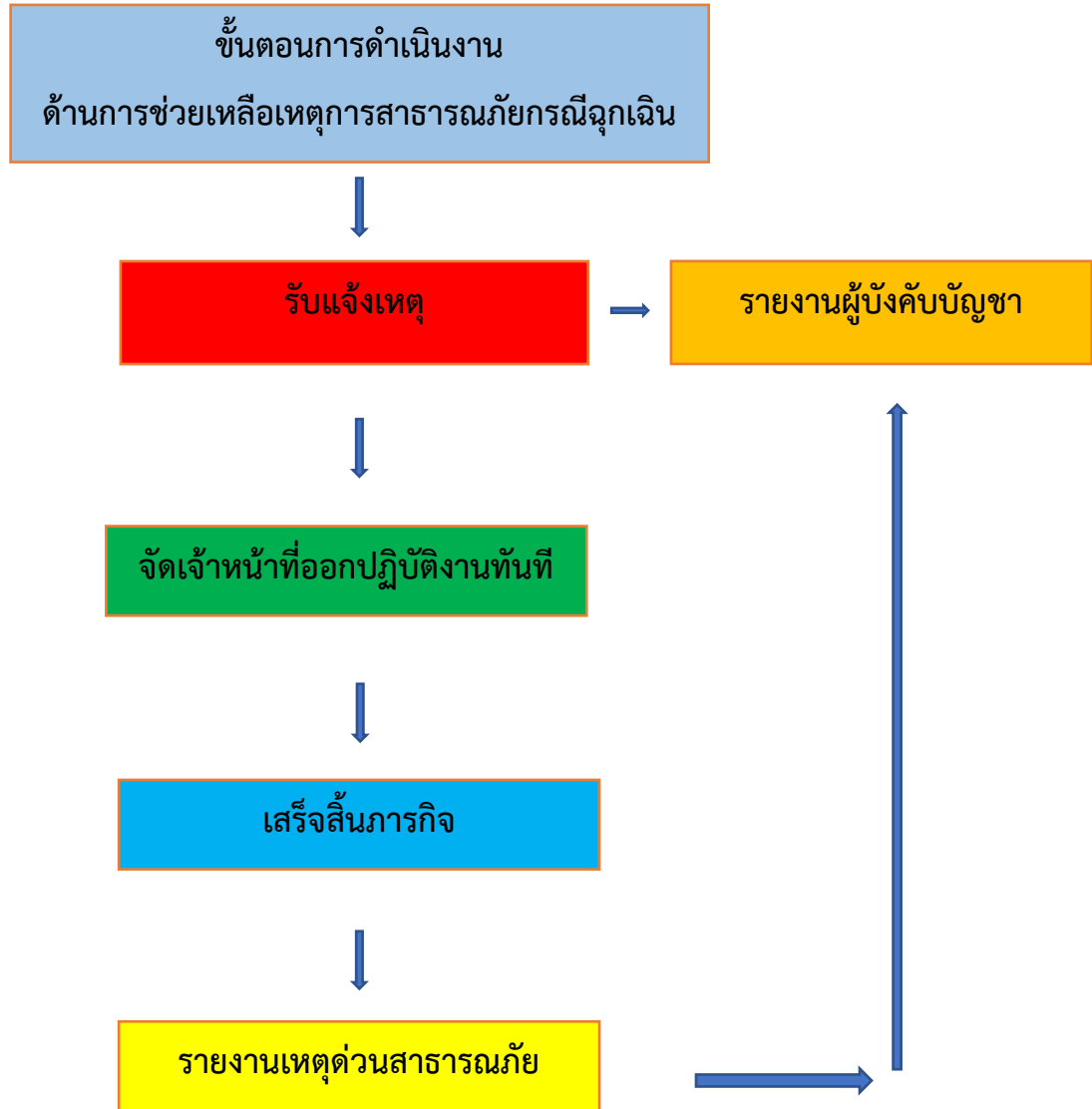
หลักการปฏิบัติ	แนวทางปฏิบัติ
๑. เรียกประชุมกองอำนาจการป้องกันและบรรเทาสาธารณภัย หมู่บ้าน/ ชุมชน / เมื่อได้รับข้อมูลแจ้งเตือนจากอำเภอ/หมู่บ้าน/ ข้อมูลเครื่องวัดปริมาณน้ำฝน/มิสเตอร์เตือนภัย	เรียกประชุมกองอำนาจการป้องกันและบรรเทาสาธารณภัย องค์การบริหารส่วนตำบลยางสักกระโพหลุ่ม
๒. เตรียมความพร้อม/เตรียมความพร้อมเตือนภัยทั้งหมด (สัญญาณ เตือนภัยวิทยุ สื่อสารโทรศัพท์มือถือหรือระบบเตือนภัยที่อยู่ในท้องถิ่น)	เตรียมและตรวจสอบอุปกรณ์
๓. ติดตามสถานการณ์จากทางราชการ สื่อมวลชนและอาสาสมัครเตือนภัย	สั่งการในระหว่างการประชุมกองอำนาจการป้องกันและบรรเทาสาธารณภัยองค์การบริหารส่วนตำบลยางสักกระโพหลุ่ม

๔. ตรวจสอบข้อมูลที่เป็นในพื้นที่ ประสภภัย	- บัญชีรายชื่อผู้อพยพ - บัญชีจำนวนและชนิดของสัตว์เลี้ยงที่อพยพ - ยานพาหนะ - อาหารที่สำรองไว้สำหรับคนและสัตว์เลี้ยง
๕. ตรวจสอบระบบเครือข่ายการเตือนภัย	ตรวจสอบสัญญาณวิทยุสื่อสาร
๖. จัดเตรียมสถานที่ปลอดภัยรอบรั้วภัย อพยพและสัตว์เลี้ยง	ประสานกับผู้ดูแลสถานที่

หลักการปฏิบัติ	แนวทางปฏิบัติ
<b>เมื่อสถานการณ์เลวร้ายและจำเป็นต้องอพยพ</b>	
๑. ส่งฝ่ายอพยพไปยังจุดนัดหมาย/จุดรวม พลเพื่อรับ ผู้อพยพหรือตามที่ ผู้ป่วยคนชรา เด็ก และสัตว์เลี้ยง	สั่งการในระหว่างการประชุมกองอำนาจการป้องกันและบรรเทา สาธารณภัย
๓. การดูแลปลอดภัยบ้านเรือนอพยพ	จัดเวรออกตรวจตราความเรียบร้อยในพื้นที่ประสภภัย

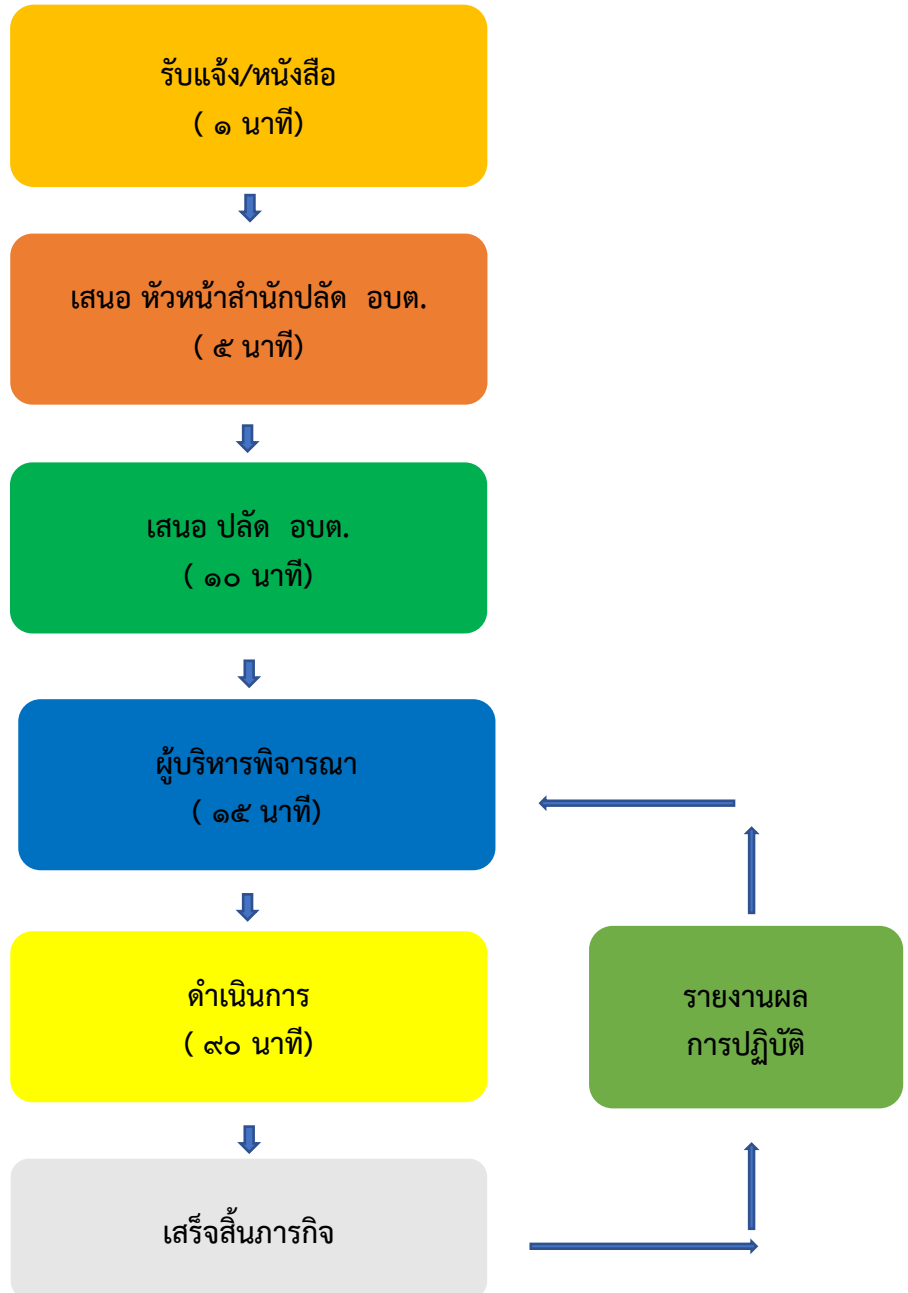
#### ๔. การดำเนินการอพยพเมื่อภัยสิ้นสุด

หลักการปฏิบัติ	แนวทางปฏิบัติ
๑. ตรวจสอบพื้นที่ประสภภัย	สำรวจความเสียหายของพื้นที่ประสภภัยรวมทั้งบ้านเรือนของ ผู้เสียหาย
๒. ตรวจสอบสภาพถนนที่ใช้เป็นเส้นทาง อพยพ	ตรวจสอบสภาพถนนและยานพาหนะ
๓. แจ้งแนวทางการอพยพกลับให้ประชาชน ได้รับทราบ	ประชุมผู้เกี่ยวข้อง
๔. ตรวจสอบความพร้อมของประชาชนใน การอพยพกลับ	จัดการประชุมสถานที่ที่ผู้อพยพพักอาศัย
๕. ดำเนินการอพยพประชาชนกลับ บ้านเรือน	ชี้แจงในที่ประชุมและดำเนินการอพยพประชาชนกลับ



(รวม ๔ ขั้นตอน ปฏิบัติทันทีที่ได้รับแจ้งเหตุ)

ขั้นตอนการดำเนินงาน  
ด้านการสนับสนุนน้ำอุปโภค - บริโภค



(รวม ๖ ขั้นตอน ๑๒๐ นาที หรือ ๒ ชั่วโมง)



ขั้นตอนการปฏิบัติงาน  
พนักงานขับรถบรรทุกกรณีส่งน้ำอุปโภค - บริโภค

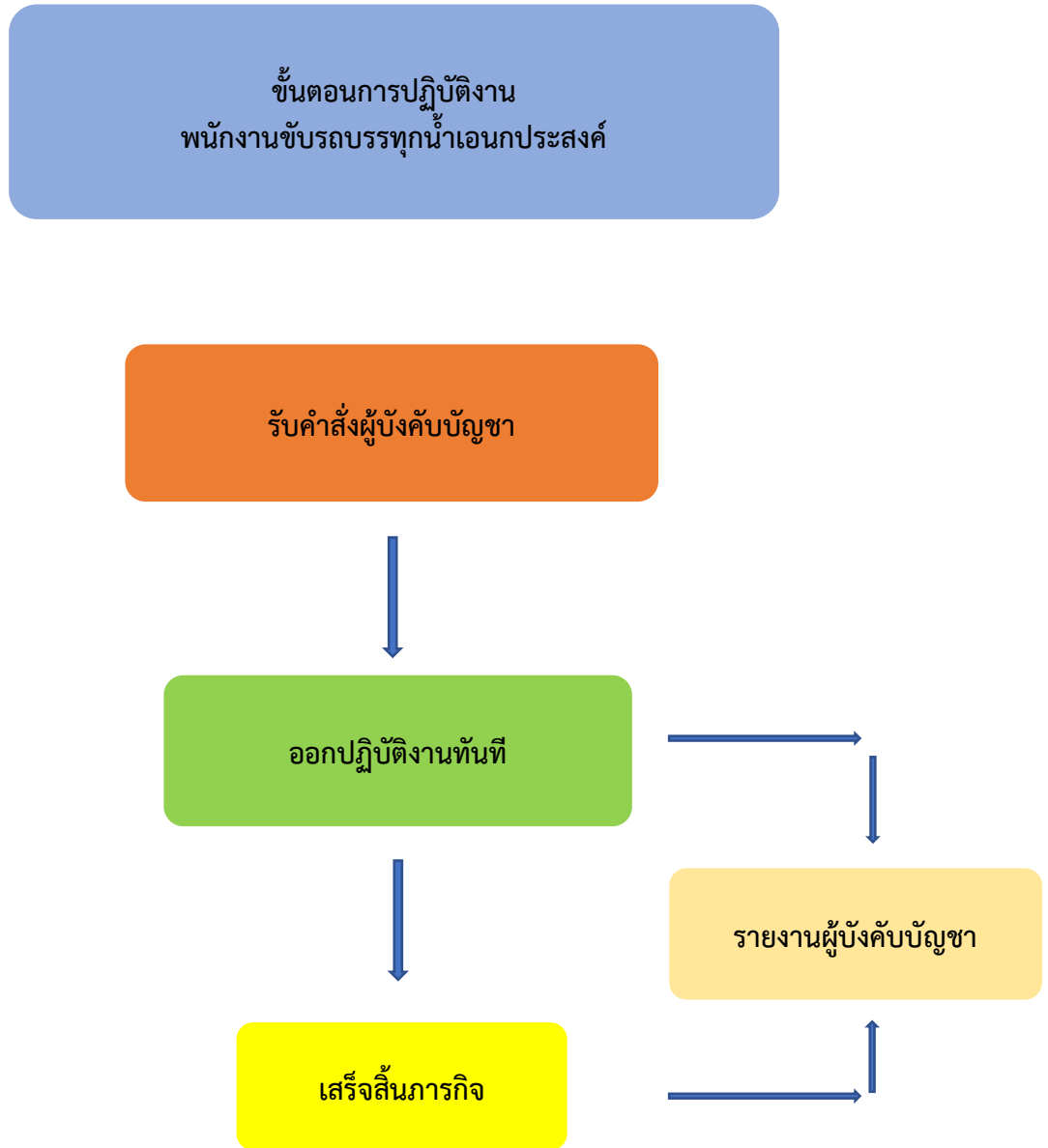
รับคำสั่งผู้บังคับบัญชา  
( ๕ นาที)

ดำเนินการ  
( ๓๐ นาที)

รายงานผู้บังคับบัญชา  
( ๑๐ นาที)

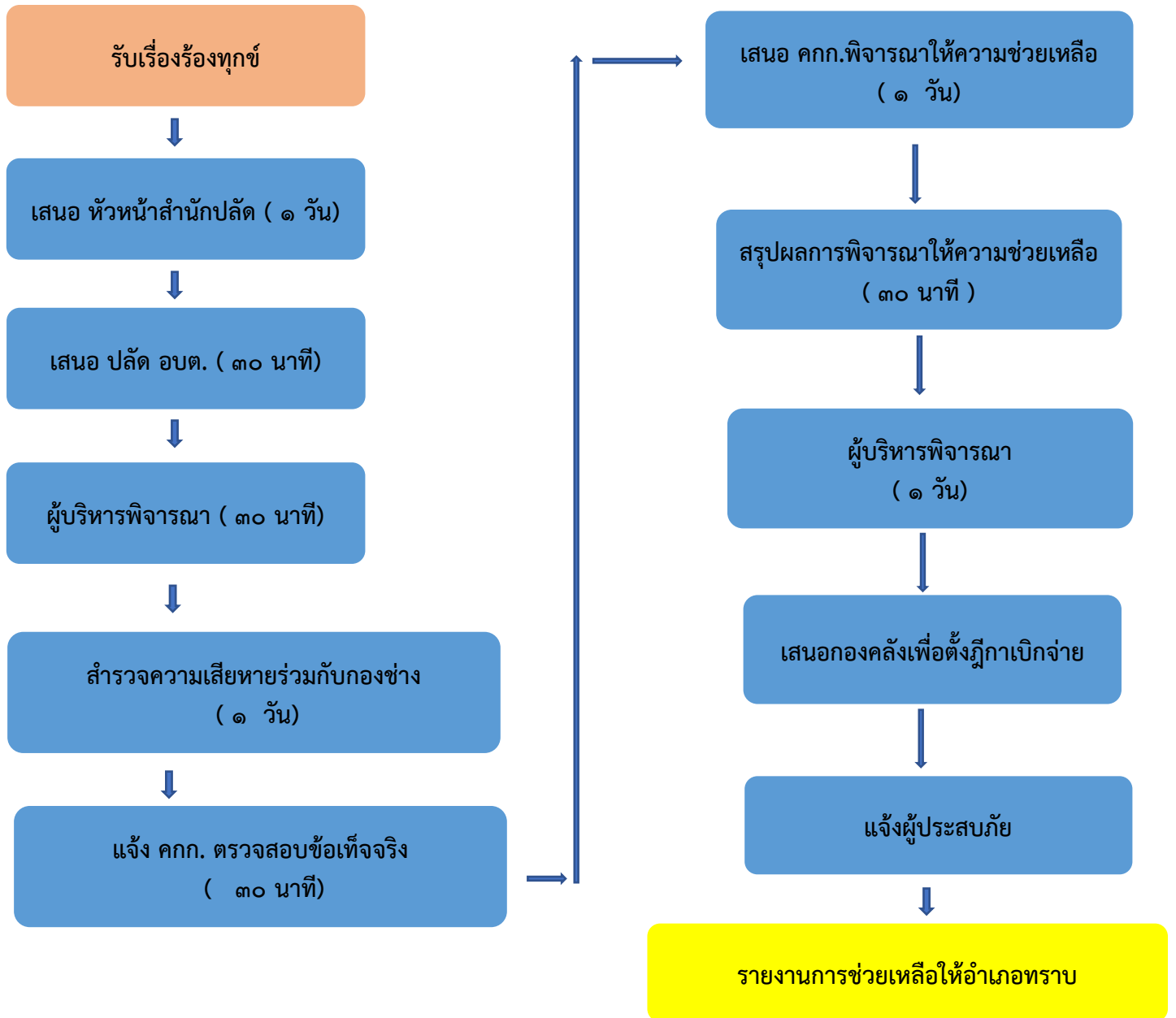
เสร็จสิ้นภารกิจ

( รวม ๓ ขั้นตอน ๔๕ นาที)

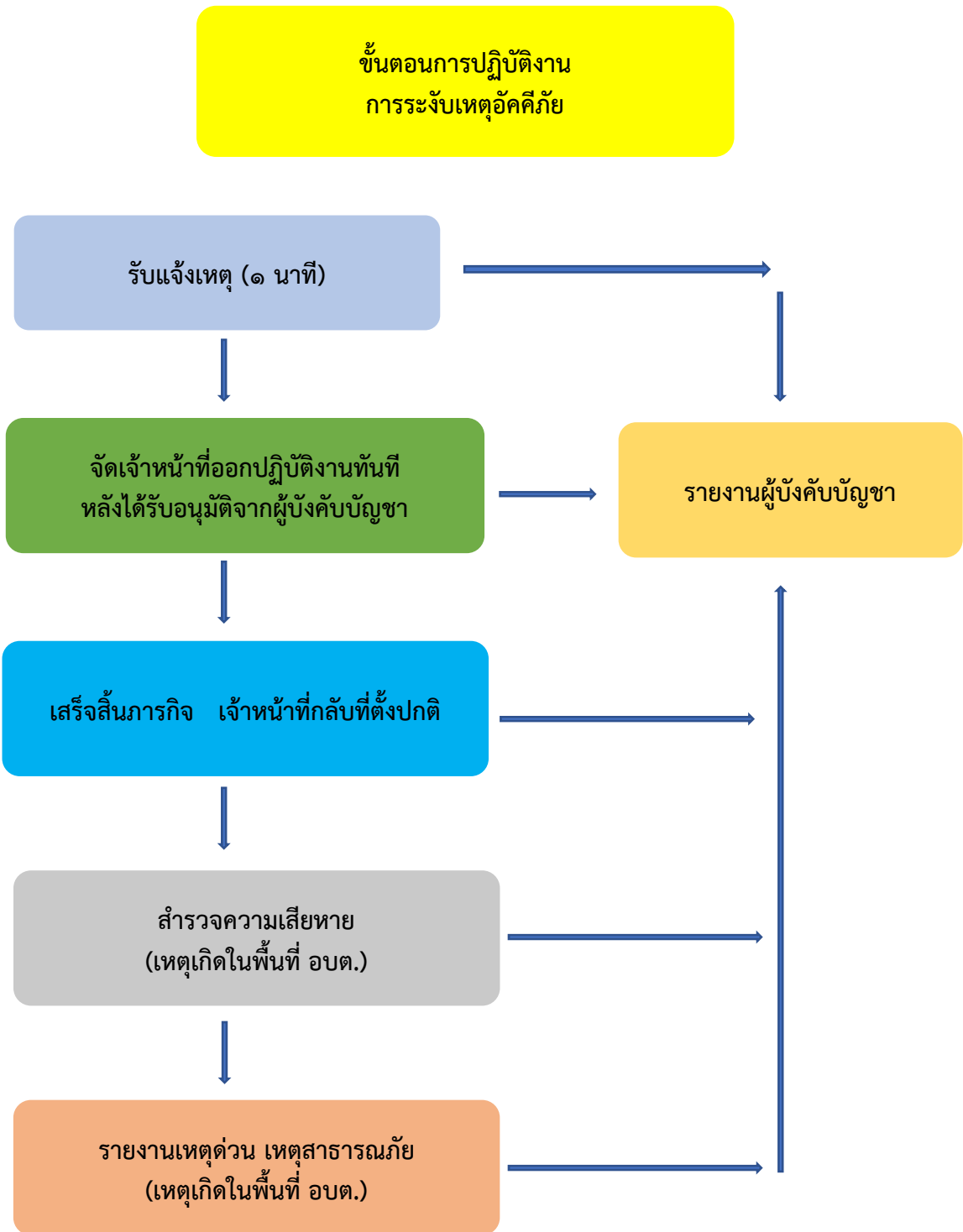


( รวม ๓ ขั้นตอน ปฏิบัติทันทีที่ได้รับคำสั่งจากผู้บังคับบัญชา )

ขั้นตอนการปฏิบัติงาน  
การช่วยเหลือเยียวยา ผู้ประสบภัยพิบัติกรณีฉุกเฉิน



(รวม ๑๒ ขั้นตอน ระยะเวลาดำเนินการ ๓๐ วัน นับแต่วันที่เกิดสาธารณภัย)



( รวม ๓ ชั้น กรณีเกิดเหตุนอกพื้นที่, ๕ ขั้นตอน กรณีเกิดเหตุในพื้นที่รับผิดชอบ )



## บันทึกข้อความ

ส่วนราชการ สำนักปลัด (โทร ๐ ๔๕๓๔ ๑๐๓๑)

ที่ อบ ๘๗๐๐๑/

ลงวันที่

มีนาคม ๒๕๖๕

เรื่อง คู่มือการปฏิบัติงานป้องกันและบรรเทาสาธารณภัย

เรียน นายกองค้การบริหารส่วนตำบลยางสักกระโพหลุ่ม

ด้วยปัจจุบันสาธารณภัย ยังคงมีแนวโน้ม จะเกิดขึ้น อย่างต่อเนื่องและซับซ้อนมากขึ้น เนื่องจากความแปรปรวนของภูมิอากาศโลก ความเสื่อมโทรมของทรัพยากรธรรมชาติ ประกอบกับการเปลี่ยนแปลงโครงสร้างทางสังคมชนบท ไปสู่สังคมเมืองอย่างรวดเร็ว ประชาชนมีโอกาสอาศัยอยู่ในพื้นที่เสี่ยงภัยเพิ่มขึ้นส่งผลให้เกิดความเสียหายจากสาธารณภัยรุนแรงมากขึ้น ทั้งภัยธรรมชาติ เช่น อุทกภัย วาตภัย ภัยแล้ง ภัยหนาว และภัยจากการกระทำของมนุษย์ เช่น อัคคีภัย อุบัติภัย การรั่วไหลของสารเคมีอันตรายรวมทั้งสาธารณภัยหรืออุบัติเหตุต่างๆ ที่เกิดขึ้น

องค์การบริหารส่วนตำบลยางสักกระโพหลุ่ม ซึ่งเป็นหน่วยงานที่มีความสำคัญเป็นอย่างยิ่งในการช่วยเหลือและบรรเทาสาธารณภัยต่างๆ ที่เกิดขึ้น เจ้าหน้าที่ผู้ปฏิบัติงานจึงต้องมีความรู้ความเข้าใจในขั้นตอนการปฏิบัติงานอย่างถ่องแท้ จึงจะสามารถปฏิบัติงานได้อย่างถูกต้องรวดเร็ว มีประสิทธิภาพ ประสิทธิผล ดังนั้นงานป้องกันและบรรเทาสาธารณภัย สำนักปลัด จึงได้รวบรวมเนื้อหาสาระ หน้าที่ ลักษณะงานและขั้นตอนการปฏิบัติงานป้องกันและบรรเทาสาธารณภัย จัดทำ เป็นรูปเล่มไว้ เพื่อใช้เป็นคู่มือในการปฏิบัติงาน ตลอดจนเป็นการสร้างความเข้าใจและความร่วมมือต่างๆ จากผู้มีส่วนได้ส่วนเสีย ในการปฏิบัติงานตามภารกิจหลักของหน่วยงานองค์กรปกครองส่วนท้องถิ่น เพื่อให้เข้าใจในบทบาทหน้าที่ลักษณะงาน และขั้นตอนการปฏิบัติงานป้องกันและบรรเทา สาธารณภัย และสามารถนำไปปฏิบัติได้อย่างรวดเร็ว เพื่อบรรเทาความเดือดร้อนแก่ผู้ประสบภัยพิบัติกรณีฉุกเฉิน

จึงเรียนมาเพื่อโปรดทราบ

(ลงชื่อ) จำเอก

(ปิยะศักดิ์ นามแสน)

เจ้าพนักงานป้องกันฯ

## แบบรายงานเหตุด้านสาธารณสุข

ด่วนที่สุด ที่ .อบ ๘๗๐๐๑...../.....

วันที่.....เดือน.....พ.ศ.....

จาก นายก อบต.ยางสักกระโพหลุ่ม

ถึง นายอำเภอม่วงสามสิบ

1. ชนิดของภัย  อุทกภัย  วัตภัย  ภัยแล้ง  อัคคีภัย  ไฟป่า  อากาศหนาว  
 แผ่นดินไหวและอาคารถล่ม  สารเคมีและวัตถุอันตราย  อุบัติเหตุ  ทุ่งระเบิด กัระเบิด  
 การป้องกันและระงับภัยทางอากาศ  การก่อวินาศกรรม  อื่นๆ .....

การอพยพประชาชนและส่วนราชการ  อื่นๆ .....

ความรุนแรงและลักษณะของภัย  เล็กน้อย  ปานกลาง  รุนแรง ลักษณะของภัย.....

2. ภัยเกิดวันที่.....เวลา.....น. ภัยสิ้นสุดวันที่.....เวลา.....น.

3. สถานที่เกิดภัย ดังต่อไปนี้.....

4. ราษฎรที่ประสบภัย

4.1 ราษฎรได้รับความเดือดร้อน.....คน.....ครัวเรือน 4.2 บาดเจ็บ.....คน

4.3 เสียชีวิต.....คน 4.4 สูญหาย.....คน 4.5 อพยพไปยังพื้นที่ปลอดภัย.....คน.....ครัวเรือน

5. พื้นที่ประสบภัยและความเสียหาย

5.1 อาคารสิ่งก่อสร้าง บ้านพักอาศัย.....หลัง อาคารสูงตั้งแต่ 23 เมตรขึ้นไป.....อาคาร โรงงาน.....แห่ง  
วัด.....แห่ง สถานที่ราชการ.....แห่ง อื่นๆ..... จำนวน ..... หลัง .....

ความเสียหายประมาณ .....บาท.

5.2 พื้นที่และทรัพย์สินทางการเกษตร พืชไร่.....ไร่ นา.....ไร่ สวน.....ไร่ บ่อปลา.....บ่อ

บ่อกุ้ง.....บ่อ สัตว์เลี้ยง (โค.....ตัว สุกร.....ตัว เป็ด/ไก่.....ตัว) อื่นๆ.....

ความเสียหายประมาณ .....บาท

5.3 สิ่งสาธารณประโยชน์ ถนน.....สาย สะพาน.....แห่ง คอสะพาน.....แห่ง ฝาย.....แห่ง

อื่นๆ..... ความเสียหายประมาณ .....บาท

รวมความเสียหายเบื้องต้นประมาณ.....บาท

6. การบรรเทาภัย

เทศบาล/อบต. ....ได้ดำเนินการสำรวจและตรวจสอบความเสียหายเพื่อให้ความช่วยเหลือราษฎรในเบื้องต้นแล้ว

7. เครื่องมือ/อุปกรณ์ที่ใช้ รถดับเพลิง.....คัน รถบรรทุกน้ำ.....คัน รถกู้ภัย.....คัน รถบรรทุก.....คัน  
เรือ.....ลำ เครื่องสูบน้ำ..... เครื่องมือ อื่นๆ.....

7.1 ส่วนราชการ.....หน่วยงาน

7.2 เอกชน/ประชาชน.....กลุ่ม/คน

8. การดำเนินงานของส่วนราชการ หน่วยอาสาสมัคร มูลนิธิในพื้นที่

.....

ส่วนราชการอื่น (ชื่อ).....  ภาคเอกชน  
(ชื่อ).....

P

ลงชื่อ.....ผู้รายงาน

(..นายรัฐชัย ธารุ่งเรืองพร..)

นายก อบต.ยางสักกระโพหลุ่ม..

## เบอร์โทรติดต่อที่เกี่ยวข้องและหน่วยงานข้างเคียง

๑. ที่ว่าการอำเภอเมืองสามสิบ	๐๔๕-๔๘๙๐๐๖
๒. สถานีตำรวจอำเภอเมืองสามสิบ	๐๔๕-๔๘๙๑๖๒
๓. สาธารณสุขอำเภอเมืองสามสิบ	๐๔๕-๔๘๙๑๐๙
๔. ไฟฟ้าส่วนภูมิภาคอำเภอเมืองสามสิบ	๐๔๕-๔๘๙๓๒๗
๕. โรงพยาบาลเมืองสามสิบ	๐๔๕-๔๘๙๐๖๔ , ๐๔๕-๔๘๙๓๖๖
๖. รพ.สต.ยางสักกระโพกลุ่ม	๐๔๕-๓๔๑๐๔๔
๗. องค์การบริหารส่วนจังหวัด (อบจ.)	๐๔๕-๒๒๕๑๐๐
๘. เทศบาลนครอุบลราชธานี	๐๔๕-๒๕๕๕๘๑
๙. สถานีตำรวจภูธรอำเภอเมืองอุบลราชธานี	๐๔๕-๒๕๕๐๐๘
๑๐ รพ.สรรพสิทธิประสงค์	๐๔๕-๒๔๐๐๗๔
๑๑. นายกองจัดการบริหารส่วนตำบลเตย	๐๘๕-๑๔๔๗๑๒๕, ๐๔๕-๒๘๒๙๗๔
๑๒ เทศบาลเมืองสามสิบ	๐๔๕-๔๘๙๐๒๒
๑๓. อบต.โพนแพง	๐๔๕-๒๕๒๘๗๑
๑๔. อบต.หัวเรือ	๐๔๕-๙๕๐๓๓๐
๑๕. อบต.เมืองสามสิบ	๐๔๕-๔๘๙๔๒๗
๑๖ สำนักงานป้องกันและบรรเทาสาธารณภัย	๐๔๕-๓๔๔๖๓๕

## หมายโทรศัพท์ของผู้บริหาร องค์การบริหารส่วนตำบลยางสักกระโพกลุ่ม

๑. นายรัฐชัย ธารุ่งเรืองพร	นายก อบต.ยางสักกระโพกลุ่ม	๐๘๔-๗๙๘๔๓๓-๗
๒. นางสุพรรณิ สุตัญตั้งใจ	รอง นายก อบต.ยางสักกระโพกลุ่ม	๐๘๗-๒๖๒๔๔๒๙
๓. นายสมบุรณ์ ไชยกาล	รอง นายก อบต.ยางสักกระโพกลุ่ม	๐๘๕-๔๙๔๙๕๙๙
๔. นายพงศ์ธนา ดาราช	เลขานุการ นายก อบต.ยางสักกระโพกลุ่ม	๐๖๑-๐๓๙๒๓๒๓

## หัวหน้าส่วนราชการ

๑. จ.ส.ต.สงวน วิระศักดิ์	ปลัด อบต.ยางสักกระโพกลุ่ม	๐๘๖-๘๖๘๐๕๕๔
๒. นางสาววรรณภา ทองเพชร	รองปลัด อบต.ยางสักกระโพกลุ่ม	๐๙๔-๕๔๒๔๐๖๕
๓. นางสาวณัฐชพิมพ์ พิมพ์ทอง	หัวหน้าสำนักปลัด อบต.ยางสักกระโพกลุ่ม	๐๙๔-๓๙๓๘๒๒๘
๔. นางสาวารธนา ทาทอง	ผู้อำนวยการกองคลัง	๐๙๕-๖๐๕๘๕๓๕
๕. นายธรีวัฒน์ บุตรสง่า	ผู้อำนวยการกองช่าง	๐๘๑-๑๔๒๐๑๖๖
๖. นางสาวพรรษา ทองคุ้ม	ผู้อำนวยการกองการศึกษาและวัฒนธรรม	๐๙๕๖๔๕๑๙๒๗



